



NETZWERK
KUNST & KULTUR



INSTITUT FÜR
EUROPÄISCHE
KUNSTGESCHICHTE



UNIVERSITÄT
HEIDELBERG
ZUKUNFT
SEIT 1386

NNK-Informationsabend

- Silvia Köhler,
Künstlernachlässe
Mannheim
- Individuelle
Gestaltungsmöglichkeiten
des Studiums

NKK-INFORMATIONSEBEND

KÜNSTLERNACHLÄSSE MANNHEIM & BIENNALE FÜR AKTUELLE FOTOGRAFIE

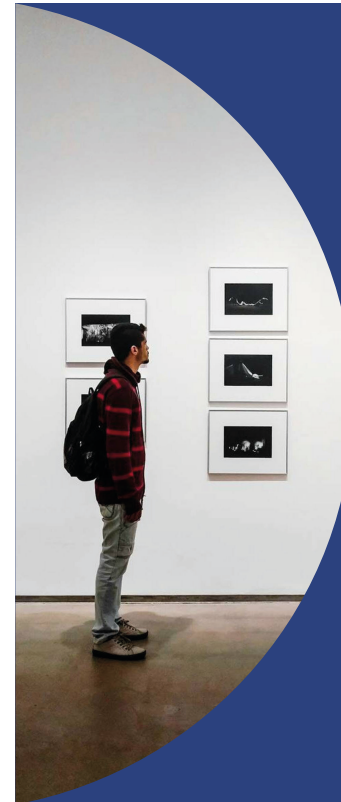
**Silvia Köhler &
Friederike Schülke**

23/11/2023 · 18 Uhr c.t.
Graumberg-Raum R.001

Schon während des Studiums der Kunstgeschichte am IEK gibt es vielfältige Möglichkeiten eigene Schwerpunkte zu setzen. Mit zwei Institutionen aus Mannheim könnt ihr Projekte entwickeln:

Die Künstlernachlässe Mannheim bieten Material und Themen für Abschlussarbeiten. Silvia Köhler wird uns vorstellen, wie ihr ganz nah an Objekten arbeiten könnt.

Friederike Schülke wird uns zeigen, wie Fotografie brisant und gegenwartsbezogen sein kann. Praktika und weitere Projekte erlauben ein partizipatives Mitwirken an der Biennale für aktuelle Fotografie.



iek.uni-hd.de/nkk

NETZWERK
KUNST & KULTUR





NETZWERK
KUNST & KULTUR



NNK-Informationsabend: individuelle Gestaltungsmöglichkeiten

- Übergreifende Kompetenzen
- Ergänzungsmodul (BEK75: 12 LP, BEK50: 7 LP)
- Auslandspraktika



NETZWERK
KUNST & KULTUR



Übergreifende Kompetenzen:

Lehrveranstaltungen:

- Veranstaltung frei wählbar aus dem Bereich der Rahmenrichtlinien des ÜK-Segments der Philosophischen Fakultät (Anhang der Prüfungsordnung)
- Abklärung mit Tobias Frese!

Startseite

Institut

Mitarbeiter

Studium & Lehre

Vorlesungsverzeichnis

FAQ Studium

Interesse am Studium

Studiengänge

Studienberatung

Prüfer

Übergreifende Kompetenzen

Visuelle Kompetenzen

Lehrkooperationen

Wissenschaftliches Arbeiten

Studieren im Ausland

Praktika und Perspektiven

Qualitätssicherungsmittel

Qualitätsmanagement

Downloads

Projekte

Veranstaltungen

Forschung

Presse & Medien

Stellenangebote

Links

Überblick

Im Modul Übergreifende Kompetenzen (ÜK) können Leistungen aus folgenden vier Bereichen anerkannt werden: Berufsqualifikation, Interdisziplinarität, Interkulturalität sowie organisatorische, pädagogische und soziale Kompetenzen. Hierzu zählen auch Kurse des Sprachlabors, des Zentrums für Studienberatung und Weiterbildung, sowie Kursangebote der Universitätsbibliothek oder des Rechenzentrums (bis zu einem Umfang von 10 LP).

Bitte lesen Sie die **Rahmenrichtlinien** aufmerksam durch, hier werden bereits die meisten Fragen detailliert beantwortet. Bevor Sie Detailfragen an Herrn Hoff stellen, lesen Sie bitte auch die **FAQ** durch.

Sie können die für den ÜK-Pool zur Verfügung gestellten Lehrveranstaltungen direkt über LSF elektronisch abrufen. Bitte beachten Sie hierzu die **Hinweise** der Philosophischen Fakultät.

Angerechnet werden kann in ÜK2 die Veranstaltung von Erik Jayme zu Kunstrecht (Institut für ausländisches und internationales Privat- und Wirtschaftsrecht), sowie ausgewählte Veranstaltungen der PH Heidelberg:

1. **Künstlerisch-praktische Übungen u.a. zu Zeichnung, Malerei, Druckgrafik, Fotografie, Video, Bildhauerei, Performance** (3 LP)
2. **Fachdidaktische Seminare / Hauptseminare** (3-5 LP)
3. **Formate der Kunstvermittlung** (3 LP; PH / Heidelberger Kunstverein)
4. **Künstlerisches Projekt** (4 ECTS)

Studierende des IEK, die (angeleitet vom Zephyr) pro Ausstellung im Zephyr 1-2 Führungen für Studierende anbieten, erhalten dafür inkl. Vorbereitung in Form des verschriftlichten Führungskonzeptes sowie Berichtes von 3-5 Seiten Länge 3LP.

Anerkennung

Bitte tragen Sie Ihre im ÜK2-Segment erbrachten Leistungen **selbständig** in dieses **Formular** ein. Sobald Sie die erforderliche Gesamtpunktzahl (nach alter PO: BEK75=14LP, BEK50=10LP ; nach PO2020: BEK75=11LP, BEK50=10LP) absolviert haben, kann die Anerkennung **gesamthaft** in der Sprechstunde des/der ÜK-Beauftragten (Herr Frese) erfolgen.

Bitte bringen Sie alle ÜK2 Scheine in der Reihenfolge **vorsortiert** mit, in der Sie sie auf dem ÜK Formular selbstständig **inklusive aller Daten** eingetragen haben.

Ansprechpartner

Dr. Tobias Frese
Institut für Europäische Kunstgeschichte
Ruprecht-Karls-Universität Heidelberg
Seminarstraße 4
69117 Heidelberg
+49 (0) 6221 - 54 2351



NETZWERK
KUNST & KULTUR



Übergreifende Kompetenzen 2:

Anhang der Prüfungsordnung :

I. Berufsqualifikation

- Praktika, Projektarbeit, berufspraktische Übungen oder Seminare, Schreibwerkstatt, Editionspraxis, Rhetorik, Universitäre Einführungen in elektronische Medien, Fachdidaktik
- Bspw. **Auslandspraktikum!**

AUSLANDSPRAKTIKA

ERASMUS PLACEMENT

Das ERASMUS Placement-Programm ist Teil des EU-Bildungsprogramms ERASMUS +. Die Durchführung obliegt in Deutschland dem Deutschen Akademischen Austauschdienst als nationaler Agentur. Das Programm bietet finanzielle Unterstützung für Studierende, die in den berechtigten europäischen (teils außereuropäischen) Ländern ein Praktikum absolvieren.

KOOR/Services BW koordiniert als landesweite Koordinierungsstelle mit Sitz an der Hochschule Karlsruhe – Technik und Wirtschaft als Konsortium das Erasmus-Praktika-Programm für derzeit 41 Hochschulen in Baden-Württemberg, darunter auch die Universität Heidelberg.

WER WIRD GEFÖRDERT?

- Studierende, die bereits eine Praktikumsstelle gefunden haben und über eine Zusage verfügen (Ausnahme: Studierende, die ein Absolventenpraktikum durchführen wollen). Das Praktikum muss vor der Exmatrikulation abgeschlossen werden.
- Graduierte, die das Praktikum innerhalb eines Jahres nach Abschluss des Studiums beenden werden. Ein Praktikum als Graduierte/r wird zum vorherigen Studienzyklus hinzugerechnet. Voraussetzung hierfür ist die Immatrikulation zum Zeitpunkt der Bewerbung und die Exmatrikulation zum Zeitpunkt des Praktikums. Als Nachweis der Exmatrikulation gelten die Exmatrikulationsbescheinigung oder das Abschlusszeugnis bzw. eine Bescheinigung der Hochschule, dass alle Studienleistungen erbracht wurden.
- Es werden nur Vollzeitpraktika gefördert - Teilzeitpraktika können nicht gefördert werden.

DAUER

2 - 12 Monate



NETZWERK
KUNST & KULTUR



Übergreifende Kompetenzen 2:

Auslandspraktikum: Erasmus Placement

- Selbständig für Praktikum bewerben
- 2 - 12 Monate, nur Vollzeitpraktika können gefördert werden
- Eine Bewerbung für Erasmus Placement ist bis spätestens einen Monat vor Praktikumsbeginn online möglich.
- Anrechnung vorher mit Tobias Frese klären
- Beratung: Dominik Eckel.



NETZWERK
KUNST & KULTUR



Übergreifende Kompetenzen 2:

Anhang der Prüfungsordnung :

III. Interkulturalität

- universitärer Auslandsaufenthalt, Spracherwerb moderner Sprachen
- ZSL: Zentrales Sprachlabor

ZENTRALES SPRACHLABOR

Allgemeinsprachliche Kurse



Fachbezogene Sprachkurse



Einstufungstests



Sprechwissenschaft und Sprecherziehung



KOOPERATION MIT DEM HEIDELBERG CENTER LATEINAMERIKA UND DER UNIVERSITÄT CHILE

Neuer Online-Kurs für Lehrende: Content and Language Integrated Learning (CLIL)



11.11.2023 BIS 09.03.2024

Business English für HAI-Mitglieder - neuer Kurs für das Wintersemester belegbar



Aktuelles →



NETZWERK
KUNST & KULTUR



Übergreifende Kompetenzen 2:

Anhang der Prüfungsordnung :

IV. Organisatorische, pädagogische und soziale Kompetenzen

- Teilnahme an Veranstaltungen der Abteilung
Schlüsselkompetenzen, Teilnahme an Lehrveranstaltungen im
Bereich Bildungswissenschaften
- **Skill2study, Abteilung Lehren und Lernen**

ABTEILUNG LEHREN & LERNEN

FÜR STUDIERENDE

Kompetenz erwerben, Kompetenz weitergeben - nachhaltig



Übersicht: Kurse für Studierende



Unsere Kurse im LSF



Didaktikzertifikat für Tutor*innen



Kurse für angehende Lehrer*innen



Online-Angebote für Studierende





NETZWERK
KUNST & KULTUR



Ergänzungsmodul:

Lehrveranstaltungen:

- Übungen/Tutorien /Exkursionen/Seminare/Vorlesungen
- Frei wählbar aus dem Angebot des IEK
- Bspw. aus den Lehrkooperationen!
- Angerechnet werden können: Kunstgeschichtliche Veranstaltungen der HfG Karlsruhe, Veranstaltungen im Fach Kunst der Hochschule für Jüdische Studien und der Pädagogischen Hochschule.

Lehrkooperationen des IEK

Das Institut für Europäische Kunstgeschichte bzw. die Universität Heidelberg haben für die Lehre Kooperationsvereinbarungen mit Institutionen der Umgebung geschlossen, die insbesondere für Studierende der Kunstgeschichte interessant sind. In den Studiengängen der Fächer Europäische Kunstgeschichte können auch angerechnet werden: Kunstgeschichtliche Veranstaltungen der Staatlichen Hochschule für Gestaltung in Karlsruhe und Veranstaltungen im Fach Kunst der Hochschule für Jüdische Studien in Heidelberg sowie Veranstaltungen im Fach Kunst der Pädagogischen Hochschule Heidelberg (dazu siehe die gesonderte Aufstellung im LSF-Vorlesungsverzeichnis unter "Übergreifende Kompetenzen").

Kooperationspartner

[Hochschule für Gestaltung Karlsruhe](#)

[Hochschule für Jüdische Studien Heidelberg](#)

[Pädagogische Hochschule Heidelberg](#)

Lehrveranstaltungen an der Pädagogischen Hochschule Heidelberg finden Sie jetzt im LSF-Vorlesungsverzeichnis des IEK, in der Rubrik "Übergreifende Kompetenzen".

Für Studierende des IEK reserviert die PH jeweils max. 5 Plätze in den freigegebenen Lehrveranstaltungen. Die Vergabe dieser Plätze erfolgt über die Online-Belegung im LSF-Vorlesungsverzeichnis des IEK zu den selben Fristen wie für die anderen Lehrveranstaltungen des IEK. **Hinweis: max 8 ÜK-LP dürfen an der PH erbracht werden.**

(Die Lehrveranstaltungen finden vorwiegend in der neuen PH Heidelberg, Im Neuenheimer Feld 561, statt. Erfolgreich angemeldete Studierende sollten mit den Lehrenden direkt Kontakt aufnehmen.)

Vorlesungsverzeichnis**Philosophische Fakultät****Kunstgeschichte / Europäische Kunstgeschichte****Fachstudienberatung:**

Siehe IEK Homepage; <http://www.iek.uni-hd.de/studium/studienberatung.html>

Die Anmeldung zu den Lehrveranstaltungen erfolgt - sofern die Dozenten in ihrem LSF-Kommentar nichts anderes angegeben haben - online über die Belegung im LSF im Zeitraum **18.09.2023 - 01.10.2023** (für Vorlesungen und Propädeutika reicht die Frist bis zum **18.09.2023 - 15.10.2023**). Bitte melden Sie sich im BA-Studiengang für Mittelseminare nur an, wenn Sie mindestens das Basismodul und zwei PS sowie im BEK75 auch die ÜK1-Tutorien erfolgreich absolviert haben!

Anmeldung für Lehrveranstaltungen im LSF:

Es gibt im LSF zwei Anmeldevorgänge, die zu unterscheiden sind: Zuerst erfolgt die online-Belegung, bei der es um die Platzvergabe in der Lehrveranstaltung geht. Die online-Prüfungsanmeldung ist später in den ersten Wochen der Vorlesungszeit erforderlich, damit Ihre Leistungen verbucht und somit dokumentiert werden können. Hinweise zur Online Belegung finden Sie unter: <http://www.iek.uni-hd.de/studium/lv-anmeldung.html>

⊕ **Vorlesungen [VL]**

⊕ **Proseminare [PS]**

⊕ **Mittelseminare [MS]**

⊕ **Oberseminare [OS]**

⊕ **Seminare; Kolloquien [S; Koll]**

⊕ **Übergreifende Kompetenzen [ÜK]**

⊕ **Übungen [Ü]**

⊕ **Exkursionen [Ex; T-Ex]**

⊕ **Tutorien [TUT]**

⊕ **Seminare der Global Art History/Transcultural Studies**

⊕ **Angebote der Hochschule für Jüdische Studien**

← Lehrveranstaltungen der Pädagogischen Hochschule

← .. der Hochschule für Jüdische Studien

Die Lehrveranstaltungen der HfG Karlsruhe sind nicht im VVL des IEK einsehbar!



VORLESUNGSVERZEICHNIS

WS2023/2024

SEMINAR

FACHGRUPPE

🔍 SUCHE

Matthias Brunn

Seminar

Bios: Bilder des Lebens

Julia Modes

Seminar

Kunst und Krieg. Künstlerische Kommentare in Zeiten des Krieges | Art and War. Artistic Comments in Times of War

Barbara Kuon

Seminar

Costa-Gavras' Politthriller



Moritz Nebenführ, Lennart Boyd Schürmann (Bruch)

Seminar

Radical Gestures: die gnostische Poetik Elsa von Freytag-Loringhovens

Rebekka Ladewig

Seminar

Nicht-bewusste Kognition

Rebekka Ladewig

Seminar

Projektionen. Bild- und Zeichenpraktiken kolonialer Übertragungen

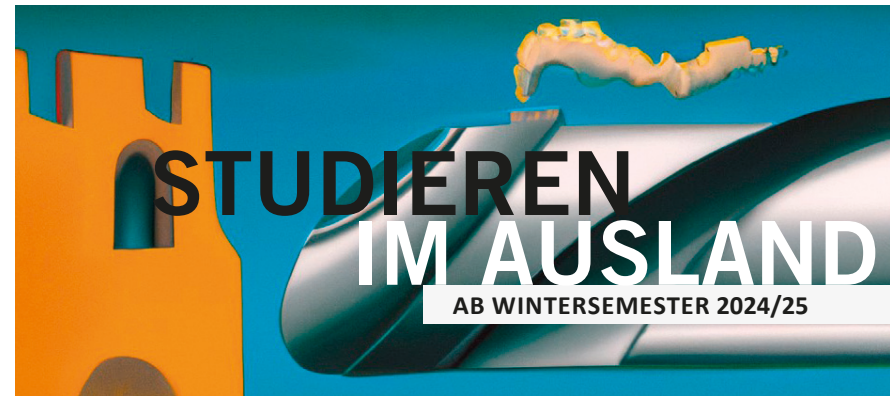


NETZWERK
KUNST & KULTUR



Fragen?

Auslandsstudium:
Informationsabend
nächste Woche
Mittwoch!



Informationsabend am Mittwoch, 29. November 2023, 18 Uhr c.t.
Graumberg-Raum R.001

Sie erhalten Informationen zu den Austauschprogrammen des IEK und der Universität Heidelberg für Bachelor- und Masterstudierende sowie Doktorand:innen: Bewerbungsverfahren, Finanzierung, Anerkennung von Studienleistungen wie auch Erfahrungsberichte ehemaliger Austauschstudierender.

EUROPEAN LIBERAL ARTS NETWORK (ELAN)
BEWERBUNGSFRIST: 15. JANUAR 2024

kombinierter Studien- und Praktikumsaufenthalt

- **Belgien** Katholieke Universiteit Leuven
- **Frankreich** École normale supérieure Paris
- **Irland** Trinity College Dublin
- **Niederlande** University College Utrecht
- **Österreich** Karl-Franzens-Universität Graz
- **Portugal** Universidade de Coimbra
- **Schweden** Uppsala Universitet
- **Spanien** Universidad de Salamanca
- **Tschechische Republik** Univerzita Karlova Praha
- **Vereinigtes Königreich** University of Bristol

ERASMUS-PARTNERSCHAFTEN DES IEK
BEWERBUNGSFRIST: 17. FEBRUAR 2024

- **Belgien** Université catholique de Louvain
Universität Gent
- **Dänemark** University of Copenhagen
- **Frankreich** Paris Panthéon-Assas University
SciencesPo Paris
Sorbonne Université Paris
Université Lumière-Lyon 2
- **Italien** Università degli Studi di Milano
Università di Pavia Cremona
Università di Pisa
Università degli Studi di Siena
- **Polen** Uniwersytet Jagielloński Kraków
University of Warsaw
- **Schweiz** Universität Bern
University of Geneva
- **Spanien** Universidad de León
Universitat de València
- **Türkei** Koç Üniversitesi Istanbul



Weitere Informationen
finden Sie auf iek.uni-hd.de

Ansprechpartner

Dominik Eckel, M.A.

Beauftragter für die Partnerschaften des IEK

Institut für Europäische Kunstgeschichte, Raum 317

E-Mail: internationales.iek@zegk.uni-heidelberg.de



INSTITUT FÜR
EUROPÄISCHE
KUNSTGESCHICHTE